

BESKRIVELSE

AF

NOGLE NYE SLANGEARTER

VED

I. Th. REINHARDT.

Vid. Sel. naturvid. og mathem. Afh. X Decl.

Gg

Da det i Aaret 1840 blev mig overdraget, at ordne det Kongelige naturhistoriske Museums betydelige Slangesamling, fandt jeg, dels allerede opstillede, dels endnu opbevarede i Magasinet, en Deel Slinger, som jeg ikke var i Stand til at bestemme ved de litterære Hjælpemidler, der stode til min Raadighed*), og som jeg har al Grund til at antage for hidtil ubeskrevne Arter. De ere indsendte fra forskjellige Lande, dog ere de fleste fangede i Omegnen af de danske Etablissementer paa Guineakysten, et Land, hvis Reptilfauna endnu kun er høist ufuldstændigt bekjendt, og hvorfra Museet har erholdt rige Samlinger.

Det er disse Slinger, som jeg har faaet Tilladelse til, og her forsøgt paa at beskrive; desuden har jeg endnu tilføiet Beskrivelsen af et Par allerede bekjendte Slinger, men som kun ere bekjendte af foreløbige Notiser, eller af hvilke der kun gives forældede og utilstrækkelige Beskrivelser.

I den systematiske Fremstilling har jeg fulgt Hr. Schlegels System**), der synes at være det meest tilfredsstillende og naturligste af de hidtil opstillede.

*) Blandt disse vare ogsaa A. Smiths „Illustrations of the zoology of south Africa,” hvilket det synes passende at fremhæve med Hensyn paa de i det følgende beskrevne guineiske Slinger.

**) Essay sur la physionomie des serpens par H. Schlegel. 1837 Amsterdam.

I. Giftløse Slanger.

2^{den} Familie:

Ophidii lumbriciformes.

1. CALAMARIA UNICOLOR mihi.

Tab. I. fig. 1—3

C. capite indistincto, scuta frontalia et anteriora et posteriora praebente; scutis loreis et ocularibus anterioribus nullis; dente postremo maxillae anterioribus longiore; corpore toto fusco, unicolore, nitido.

Scuta abdominalia 179. Scutella caudalia 33.

Habitat in Guinea.

Det forholdsviis lille Hoved løber fuldkomment i et med Halsen, og bliver lidt efter lidt smallere imod den tilrundede Snude, som er kjendelig længere end Underkjæben. Overfladen af Hovedet er convex, og böier sig jevnt ned imod Siderne og Snuden. Öinene ere meget smaae, lidt opadvendende og forsynede med en rund Pupil. Næseborerne ere smaae, og fortsætte sig i en fin Fure ned til Næseskjoldets nederste Rand. Tænderne i Overkjæben ere indbyrdes ligestore med Undtagelse af den bageste, som er betydelig længere end de foranstaande. Om den er furet eller ikke, har jeg ikke kunnet afgjøre. Tænderne i Underkjæben og Ganebuerne ere lidt mindre end i Overkjæben.

Hovedets Skjolde frembyde flere Eiendommeligheder. Snude-skjoldet (*Scutum rostrale*) er femkantet, og böier sig med en trekantet Plade op paa Snudens Overflade. Der findes 2 Par Pandeskjolde (*Scuta frontalia*), af hvilke de forreste ere uregelmæssig fiirkantede, og kun halv saa store som de bageste, der umiddelbart stöde til det 3^{die} Overlæbe-

skjold, saasom Töileskjoldene og de forreste Öienskjolde (*Scuta lorea & ocularia anteriora*) aldeles mangle. Næseskjoldene (*Scuta nasalia*) ere 2 i Tallet, 1 paa hver Side, fra Næseborene löber en fiin Fure ned til Midten af deres nederste Rand. Isseskjoldet (*Scutum verticale*) er stort, og har Form af en Sexkant, hvis fortil vendte Vinkel er stump, den bagtil vendte meget spids. Öienbrynskjoldene (*Scuta supraciliaria*) ere smaae, og de bageste Öienskjolde (*Sc. ocularia posteriora*), hvoraf der kun findes et paa hver Side af en saa ubetydelig Störrelse, at de let oversees. Nakkeskjoldene (*Sc. occipitalia*) ere meget store og langstrakte; paa hver Side findes et stort, regelmæssigt Tindingeskjold (*Sc. temporale*). Overlæbeskjoldene (*Scuta labialia superiora*) ere 6 i Tallet; de tiltage bagtil i Störrelse indtil det sidste, som atter er mindre end det foranstaende. Det 5^{die} og 4^{de} stöde op til Öiet, det 5^{te} til Nakkeskjoldet, det sidste til Tindingeskjoldet. Bag det lille uparrede Underlæbeskjold (*Sc. labiale medium*) følger paa hver Side et uegentligt Underlæbeskjold (*Sc. lab. accessorium*) og derpaa 6 egentlige, som tiltage i Störrelse indtil det tredie, der er overordentlig stort, uregelmæssig femkantet; derpaa blive de atter mindre og mindre bagtil. Der findes kun et Par Hageskjolde (*Sc. mentalia*), som udmærke sig ved deres smalle, lineære Form, en Følge af den overordentlige Udvikling af det tredie Underkjæbeskjold.

Den trinde Krop er lidt tykkere i Midten, og aftager, dog kun ubetydeligt, mod begge Ender; den er beklædt med rhombiske, glatte og glindsende Skjæl, som ere stillede i 17 Rader, Bugen er smal, meget convex og beklædt med 179 Skjolde. Gadborskjoldet er deelt ved en skjæv Linie. Halen er ved Roden fuldkommen af samme Tykkelse som Legemet over Anus, den er kort, robust og ender sig i en stump Spidse, neden under er den beklædt med 2 Rader Skjolde (*Scutella*) 58 i hver.

Farven er overalt den samme, smuk tjærebrun uden nogen-somhelst Tegning.

Udmaaling*).

Totallængde	14" 1"
Halens Længde.	2" 0"
Afstand fra Snudespidsen til bageste Ende af Nakkeskjoldene	4½"
til Enden af sidste Overlæbeskjold	4½"
til Midten af Öiet	2"
Kroppens største Brede	5"
Höide	5"

Af denne Art har jeg kun seet et Exemplar, som afdöde Kammerjunker *Hein*, Gouverneur over de danske Besiddelser paa Guineakysten har indsendt. Meest Lighed synes den at have med *Calamaria brachyorrhos*, især i Henseende til hele Legemsformen og Skjælradernes Antal; imidlertid adskiller den sig kjendeligen ved sin aldeles forskellige Farve, ved et stumpere Hoved, ved Mangelen af *Scuta lorea* og *ocularia anteriora*, og endeligen ved den forlængede Tand i den Ende af Overkjæben, et Forhold, som er meget usædvanligt hos Calamarierne, og, saavidt jeg veed, hidtil kun iagttaget hos en eneste Art, *Calamaria Blumii* fra Brasilien.

2. CALAMARIA MELEAGRIS mihi.

Tab. I. fig. 4—6

C. capite vix distincto, scutum frontale et anterius et posterius unicum praebente; supra coerulo-nigra, squamis singulis versus apicem puncto pallido ornatis; subtus albida.

Scuta abdominalia 142 ad 170. Scutella caudalia 22 ad 34.

Habitat in Guinea.

Hovedet er lidet bredere end Halsen, fra Issen sænker det sig jevnt ned til den fortil afrundede og skarpkantede Snude, som rager omtrent to Trediedeel Linie ud over Underkjæben. Öinene ere temmelig store,

*) Maalene ere angivne i danske Tommer og Linier, hvoraf 3 Tommer og 10 Linier udgjöre 1 Decimeter.

forsynede med en rund Pupil. Fra de smaae, nærved Snudespidsen staaende Næsebore løber en meget fin Fure bagtil lige til Næseskjoldets bageste Rand. Tænderne synes indbyrdes omtrent ligestore, og sidde paa de sædvanlige Steder.

Hovedets Skjolde: Snudeskjoldet er ved den skarpe Kant, hvori Snuden ender sig, deelt i 2 Dele, hvoraf den nedadvendende er den største, og forsynet med en halvmaaneformig Fordybning. Der findes kun 2 Pandeskjolde, et forreste og et bageste, af hvilke det første er det mindste og af en uregelmæssig firkantet Form; det sidste er næsten 5 Gange saa stort som det forrige, og dobbelt saa bredt som langt. Isse-skjoldet, som er meget stort, har næsten Form af en med Spidsen bagtil vendt Triangel. Öienbrynskjoldene ere som en Følge af det foregaaende Skjolds Form og Størrelse kun smaae, bagtil brede og fortil meget smalle. Nakkeskjoldene ere kun lidt udviklede. Bagtil begrænses Öienhulen af et lille femkantet Skjold. Mellem Snuden og Öiet findes en Række af 5 Skjolde, Næseskjoldet, Töileskjoldet og det forreste Öienskjold; det første af disse er enkelt, Næseboret sidder ikke lige i Midten, men nærmere mod den forreste Rand, og fortsætter sig, som alt er anført, i en fin Fure, som løber hen til Midten af den mod Töileskjoldet vendende Rand. De 2 andre Skjolde frembyde intet mærkeligt. Paa hver Side findes 5 Overlæbeskjolde, hvoraf det andet og tredie stöde op til Öiet; det tredie er det største. Bag det lille trekantede, uparrede Underlæbeskjold følge paa hver Side 8 smalle Skjolde langs Mundranden af forskjellig Størrelse og Form; det 4^{de} er det største. Der findes kun 2 men temmelig udviklede Hageskjolde, som omtrent ere dobbelt saa lange som brede. Struben er beklædt med Skjæl.

Kroppen har den hos denne Slægt sædvanlige Form, den er trind, cylindrisk eller ubetydelig tykkere i Midten*). Bugen er smal og meget

*) Det største af Museets Exemplarer viser den første Form, det mindste den anden.

af sine guineiske Reptilier. Senere har jeg endnu seet et 3^{die} Exemplar i den naturhistoriske Forenings Samling, hvilket ligeledes var fra Guinea.

Uagtet denne Slange vistnok ikke kan henføres til nogen anden Slægt end *Calamaria*, staaer den dog isoleret blandt de övrige Arter deels paa Grund af Pandeskjoldenes eiendommelige Forhold*) deels paa Grund af Snudens Form, der paa en Maade minder om *Heterodon* Slægten. Som man af de ovenfor anförte Maal kan see, er den temmelig foranderlig i sine Formforhold.

3^{die} Familie:

Ophidii terrestres.

3. *LYCODON LINEATUS* mihi.

Tab. I. fig. 7—9.

L. cauda scutata; notaeo ex griseo fusco ad latera obscuriore, supra spinam dorsi linea obscura, a fronte distincta incipiente deinde diffusa, notato; gastraeo flavescente, scutis singulis in angulis externis maculis obscuris ornatis.

Scuta abdominalia 154. Scuta caudalia 42.

Habitat in insula Manillae.

Hovedet, som kun er ubetydelig bredere end Halsen, har i det Hele taget den for Lycodonslægten karakteristiske Form, dog er Snuden

*) At dette Forhold ikke er en tilfældig Anomalie, viser noksom den Omstændighed, at det findes paa alle de undersøgte Exemplarer. Forresten afviger *C. melcagris* i denne Henseende ei alene fra de övrige Calamarier, men tillige, saa vidt jeg veed, fra alle bekjendte Slangar; thi rigtignok findes der hos nogle (saaledes de fleste *Homalopsis* Arter) kun et enkelt *Sc. frontale anterius*, men de bageste Pandeskjoldene ere stedse dobbelte.

kortere end den pleier at være, forresten som sædvanlig bred og fortil afstumpet. Næseborene er meget smaae, og sidde paa Siden meget nær ved Snudeenden. Öinene ere smaae, Pupillen, som det synes, rund. Tandforholdet er det hos denne Slægt sædvanlige, de forreste Tænder, navnlig de i Underkjæben, ere de længste.

Hovedets Skjolde frembyde intet særdeles mærkeligt. Snude-skjoldet er bredt men lavt, saa at kun en ringe Deel af det er synlig paa Overfladen af Hovedet. Paa Grund af den korte Snude ere Pandskjoldene usædvanlig lidt udviklede, og de bageste ikke meget større end de forreste. Isseskjoldet er langagtigt, sexkantet og betydelig længere end Öinbrynskjoldene. Nakkeskjoldene ere meget store men smalle. Som sædvanlig findes der 2 bageste og 1 forreste Öienskjold, de bageste ere smaae, det forreste derimod temmelig stort; det udeelte Næseskjold er ligeledes stærkt udviklet, hvorimod Töileskjoldet som en Følge af de 2 foregaaende Skjoldes Störrelse kun er meget lille. Langs Overlæben findes der paa hver Side 9 Skjolde, af hvilke det første er det mindste, det sjette det største; det fjerde, femte og sjette stöde op til Öiet. Det uparrede Underlæbeskjold ligesom ogsaa de uegentlige ere temmelig store, foruden disse er Underlæben paa hver Side belagt med 8 Skjolde, af hvilke det femte langt overgaaer de övrige i Störrelse. Af Hageskjolde findes der 2 Par.

Kroppen viser gjennem hele sin Længde kun en meget ringe Forskjel i Omfang; den er ganske lidt sammentrykt og beklædt med glatte, glindsende og rhombiske Skjæl, som nedad mod Bugen tiltage noget i Störrelse, og ere stillede i 17 Rader. Bugen er flad, og ved en stump Kant adskilt fra Kroppens Sider; Bugskjoldene ere temmelig smalle og korte, saa at deres Antal er stort i Forhold til Kroppens Længde. Den spidst tilløbende Hale er ved Roden fuldkommen af samme Omfang som Kroppen foran Anus, og omgivet af 13 Rader Skjæl. Den indeholdes sex Gange i Totallængden, og er nedenunder beklædt med Skjolde og

censstemmelse. Pupillens Form og den med en enkelt Skjoldrække beklædte Hale frembyde gode og let opfattede Kjendetegn, hvorved denne Art kan skjelnes fra de fleste af Slægtens andre Arter. Imidlertid gives der dog 2 asiatiske Lycodonarter, der ligeledes have *Scuta* under Halen, men fra disse afviger den i mangfoldige andre Henseender. Den første, *Lycodon carinatus* fra Ceilon, har nemlig stærkt carinerede Skjæl; den anden *Lycodon subcinctus*, der har hjemme paa Java og i Bengalen, mangler de forreste Öienskjolde, har carinerede Skjæl paa den bageste Deel af Legemet, og afviger desuden ved sin aldeles forskjellige Farve, som er blaalig sort med hvide Ringe.

4. *PSAMMOPHIS OXYRHYNCHUS mih.*

Tab. I. fig. 10—12.

P. capite distincto; rostro adunco, conico; dente postremo maxillae sulcato et valde elongato; notaes fusco-canescens, gastraco pallidiore.

Scuta abdominalia 169—178. Scutella caudalia 95—96.

Habitat in Guinea.

Hovedet er noget bredere end Halsen, fra Issen krummer det sig stærkt nedad til den coniske, fortil i en skarp Rand sig endende Snude, som rager omtrent en Linie ud over Underkæben, og har et meget eienommeligt Udseende, der paa en Maade minder om et krumt Fuglenæb. Siderne af Hovedet ere lodrette, ved en stump Kant adskilte fra Overfladen, og lidt indhulede foran Öinene. Gabet er dybt kløftet, og Mundspalten noget Sformigt böiet. Öinene ere store og forsynede med en rund Pupil. Næseborene sidde paa Siderne af Hovedet, og ere temmelig store; Overkæben er kort, og bærer som en Følge heraf ikke ret mange Tænder; de ere indbyrdes ligestore med Untagelse af den bageste, lige under Öiet siddende, som er mere end dobbelt saa lang som de andre og forsynet med en dyb Fure. Tænderne i Ganebuerne og Underkæben ere

smaae, og frembyde intet mærkeligt. Overkjæbens Spyttkjertel er bag ved den forlængede Tand overordentlig stærkt udviklet.

Hovedets Skjolde ere tilstede i det regelmæssige Antal. Snude-skjoldet er meget stort, femkantet, og bliver ved den skarpe Kant, hvori Snuden ender sig, deelt i 2 Dele, af hvilke den nedadvendende er forsynet med en meget dyb, halvmaaneformig Impression. Pandeskjoldene ere indbyrdes omtrent ligestore. Isseskjoldet er langt og smalt, omtrent af samme Brede for og bag, lidt indknebet i Midten. Nakkeskjoldene ere usædvanlig smaae, kjendelig kortere end det forannævnte Skjold. Der findes 2 bageste og 1 forreste Öienskjold, hvilket sidste er stort, og undertiden viser en Tendents til at dele sig. Töileskjoldet er meget lille, Næseskjoldet derimod stort, og bestaaer egentlig af 3 smaae Skjolde, mellem hvilke Næseboret sidder. Paa hver Side findes 8 Overlæbeskjolde, af hvilke det fjerde og femte stöde op til Öiet. Underlæbeskjoldene ere, de accessoriske iberegne, 11 i Tallet paa hver Side; det femte er det störste.

Kroppen er sammentrykt mod Höiryggen, Bugen er bred og lidt convex, saa at Gjennemsnittet af Legemet er en ligebenet Triangel med afrundede Hjørner. Kroppen er kjendelig tykkere i Midten, aftager i Omfang mod begge Ender, navnlig mod Halen, og er beklædt med glatte, rhombiske Skjæl; paa Midten af Legemet er Skjælradernes Antal 17, ved Roden af Halen 15. Halen er middelmaadig lang (indeholdes omtrent 4 Gange i Totallængden), tynd og ender sig i en temmelig fin Spids.

Farven er paa Overdelen af Legemet lys okkerbruun eller bruunlig-graa, neden under er den lysere. I Midten er hvert Skjæl noget mørkere end paa Randen, hvorved hele Legemet, naar man seer nöiere til, faaer et stribet Udseende. Hvor Overhuden mangler, er Farven blaalig graa.

Udmaaling:

Total længde	17'' 8'''
Halens Længde	4'' 6'''
Afstand fra Snuden til Enden af Nakkeskjoldene	6½'''
af sidste Overløbeskjold	7'''

Scuta abdominalia 178. Scutella caudalia 96.

Et andet Exemplar viste følgende Maal:

Total længde	15'' 9'''
Halens Længde	3'' 9'''

Scuta abdominalia 169. Scutella caudalia 95.

Denne Slange har hjemme paa Guineakysten, hvorfra Hr. *Chenon* har indsendt nogle faae Exemplarer, af hvilke intet naer en Længde af 2 Fod, saa at den altsaa synes at høre til de mindre Arter. Den eienommelige Form af Hovedet, som iøvrigt lettere opfattes af Afbildningen end beskrives, adskiller den tilstrækkeligen fra *Psammophis*-Slægtens øvrige Arter.

4^{de} Familie:*Ophidii arborei.*5. *DENDROPHIS CHENONII mih.*

Tab. I. fig. 13—14.

D. dentibus elongatis & sulcatis nullis; squamis per 15 series dispositis; corpore toto laete viridi.

Scuta abdominalia 164—177. Scutella caudalia. 108—126.

Habitat in Guinea.

Hovedets Form ligner den hos *Dendrophis picta*, kun er det lidet mere fladtrykt. Tænderne i Overkjæben, hvis Antal paa hver Side er 17 til 19, tiltage bagtil lidt efter lidt i Størrelse dog kun i meget ringe Grad. Ganebuernes Tandrækker bestaae af mange, fine og ligestore Tænder, som strække sig langt hen mod den bageste Ende af Vingebene. I Underkjæben endelig blive Tænderne bagtil ganske lidt mindre. Öinene, Næseborene og Mundspalten ere dannede som i Almindelighed hos denne Slægt.

Hovedets Skjolde vise intet særdeles mærkeligt. Som sædvanlig findes der 2 bageste og 1 forreste Öienskjold. Töileskjoldet er langt og smalt. Næseskjoldene ere 2 i Tallet paa hver Side; paa Grændsen mellem dem sidde de store, aabne Næsebore. Der findes 9 Overlæbeskjolde, som bagtil tiltage i Størrelse indtil det 9^{de}, der atter er mindre. Det fjerde, femte og sjette stöde op til Öiet. Underlæbeskjoldene ere 11 i Tallet paa hver Side, de accessoriske iberegnete.

Den meget lange, tynde og smækre Krop er beklædt med glatte Skjæl, som ere stillede i 15, kun lidet skraae Rader, og ved Roden af Halen i 6. Paa Kroppens forreste Deel ere Skjællene lancetformige, men ligge skudte hen over hinanden, saa at deres egentlige Form först sees, naar Huden udspiles; henimod Halen blive Skjællene kortere.

Bugskjoldenes Antal paa de i denne Henseende undersøgte Exemplarer viste sig at være 164, 168, 174 og 177; som sædvanlig hos denne Slægt ere de deelte i 3 Dele, idet de med en skarp Kant böie sig op paa Siderne af Kroppen. Den meget lange pidskeformige Hale indeholdes omtrent 3 Gange i Totallængden; nedenunder er den flad og beklædt med *Scuteller*, hvis Antal varierer fra 108 til 126.

Denne Art har overalt en lys, undertiden lidt i det brunlige spillede grøn Farve, som nedenunder bliver noget blegere, mere gulig. Paa Halsen og Kroppens forreste Deel ere Skjællene undertiden forsynede med hvide Pletter, især paa den Side, der bedækkes af det ovenfor

liggende Skjæl. Naar Overhuden mangler, er Farven smuk, levende lysblaa.

Udmaaling:

<p>Totallængde</p> <p>Halens Længde</p> <p>Afstand fra Snuden til Enden af 9^{de} Overlæbeskjold</p> <p style="padding-left: 150px;">Nakkeskjoldene</p> <p style="padding-left: 100px;">Öiets Midte</p>	<p>35" 8"</p> <p>11" 7"</p> <p>9"</p> <p>8½"</p> <p>4½"</p>
---	---

Scuta abdominalia 168. Scutella caudalia 122.

Et andet Exemplar:

<p>Totallængde</p> <p>Halens Længde</p>	<p>31" 6"</p> <p>9" 4½"</p>
---	-----------------------------

Scuta abdominalia 174. Scutella caudalia 108.

Et tredje, meget stort Exemplar, men som mangler Halespidsen, viste følgende Maal:

<p>Fra Snuden til Anus</p> <p>Afstand fra Snudespidsen til Enden af Nakkeskjoldene</p> <p style="padding-left: 150px;">bageste Overlæbeskjold</p> <p style="padding-left: 100px;">Öiets Midte</p>	<p>27" 0"</p> <p>10"</p> <p>1" 0"</p> <p>6"</p>
---	---

Denne smukke Slange, som synes at opnaae en Størrelse af omtrent halvfjerde Fod, har hjemme paa Kysten af Guinea, hvorfra Hr. *Chenon* har indsendt 7 til 8 Exemplarer. Den viser i mange Henseender en paafaldende Lighed med en anden guineisk *Dendrophis*, som *Boie* har givet Navnet *Dendrophis smaragdina**), og som *Schlegel* kortelig beskriver i *Essai sur la physionomie des serpens*. Hos begge er

*) I det, saa vidt jeg veed, endnu ikke udkomne Værk, *Ér pétologie de Java*. Denne Art besidder det Kongelige Museum ikke, og jeg kjender den derfor bløt af *Schlegels* Beskrivelse i *Essai Tome II*, pag. 237.

nemlig Farven aldeles den samme, begge opnaae omtrent samme Størrelse, og endelig ere Skjællenes Form og Skjælradernes Antal fuldkommen overensstemmende. Imidlertid gives der et Par meget vigtige og let opfattede Adskillelæstegn, som gjøre det umuligt at forene disse to Arter. Hos *Dendr. smaragdina* skulle nemlig efter Hr. Schlegels Angivelse Skjællene være forsynede med en stærk Kjøl, medens de ere aldeles glatte hos *D. Chenonii*; og dernæst findes der hos *D. smaragdina* i den bageste Ende af Overkjæben nogle meget forlængede Tænder, og Spyttkjertelen er som sædvanlig, naar dette er Tilfældet, paa dette Sted stærkere udviklet end i sin övrige Længde. Hos den her beskrevne Art findes der derimod aldeles ingen forlængede Tænder, og Spyttkjertelen, som i det hele kun er af ringe Størrelse, viser ikke noget Spor til en stærkere Udvikling ved Bagenden af Overkjæben.

6. *DIPSAS VARIEGATA* mihi.

Tab. I. fig. 15—17.

D. capite distinctissimo; squamis laevibus per 19 series dispositis; notaeo canescente, fuliginosis maculis irregularibus, maculam canescentem rursus includentibus, huc et illuc in taeniam confluentibus, notato; gastraeo albido maculis parvis, fuliginosis ornato.

Scuta abdom. 213. Scutella caud. 67.

I Henseende til Hovedets Form har denne Art en Deel Lighed med *D. trigonata*, dog er det hos den nye Art forholdsviis kraftigere bygget, og krummer sig fra Issen stærkere ned mod Snuden. Öinene ere store, meget fremspringende, og som sædvanlig forsynede med en oval Pupil. Næseborene ere rettede mod Siden, og sidde meget nær ved Snudeenden. Gabet er dybt kløftet; Mundspalten ganske lidt böiet i Form af et S, og bagtil stærkt opadstigende. Tænderne ere fine, tæt stillede og omtrent ligestore; forlængede Tænder har jeg ikke fundet.

Vid. Sel. naturvid. og mathem. Afh. X Deel.

Ii

Af Hovedets Skjolde udmærker Isseskjoldet sig ved sin Størrelse; det er femkantet, og fortil betydelig bredere end bagtil. Som en Følge af dette Skjolds Størrelse ere Öienbrynskjoldene temmelig smaae; de stöde ikke op til Pandeskjoldene, men adskilles derfra ved det överste Hjørne af det forreste Öienskjold. Nakkesjoldene ere temmelig smaae, hvert enkelt kun ubetydelig större end Isseskjoldet. Snudeskjoldet er som sædvanlig hos *Dipsas* Slægten meget lavt, og böier sig kun lidt om paa Hovedets Overflade. Paa hver Side findes der langs Overløben 9, langs Underløben 12 Skjolde. Af Hageskjoldene findes der 2 Par.

Kroppen er stærkt sammentrykket og smækker, Bugen er meget smal, og skilt fra Siderne ved en afrundet Kant. Skjællene ere glatte og rhombiske, men ere skudte noget hen over hinanden, saa at deres egentlige Form ikkun sees paa den Bugen nærmeste, og den i Midtlinien af Ryggen liggende Rad. Skjælradernes Antal er 19. Bugskjoldene ere lidt bredere end Bugen, og böie sig derfor noget om paa Siderne af Legemet, deres Antal er 218. Halen löber aldeles i et med Kroppen; den er temmelig kort, indeholdes omtrent 6 Gange i Totallængden, og ender sig i en tynd, fin Spids, nedenunder er den beklædt med *Scutteller*, 67 i Tallet.

Grundfarven er ovenpaa smudsig graalig-hvid, langs hele Legemet findes en Række uregelmæssige sortebrune Pletter eller Tverbaand, som strække sig tværs over Höiryggen ned ad Siderne, og atter indeslutte en eller undertiden 2 Pletter af Grundfarven; paa enkelte Steder flyde de mørke Pletter sammen, og danne saaledes et uregelmæssigt Længdebaand. Paa Hovedet findes nogle aldeles uregelmæssige, mørke Tegninger. Bugen er hvid med en silkeagtig eller perlemoderagtig Glands, og overalt besat med smaae mørke Pletter.

Udmaaling:

Totallængde	20" 3"
Halens Længde	3" 6"

Öienbrynskjoldene stöde op til Pandeskjoldene, og ere ikke som hos *D. variegata* skilte derfra ved de forreste Öienskjolde. Snudeskjoldet er meget bredt, men endnu lavere end hos foregaaende Art. Paa hver Side findes 8 Overlæbeskjolde, som bagtil tiltage i Störrelse indtil det sidste, der atter er mindre end det 7^{de}; mellem de bageste og Nakkeskjoldene ligge 2 store, uregelmæssige Tindingeskjolde paa hver Side. Underlæbeskjoldene ere 10—11 i Tallet paa hver Side (paa höire Side findes 11, paa venstre kun 10). Der findes flere Par Hageskjolde, som stöde umiddelbart til Bugskjoldene, saaledes som det ogsaa er Tilfældet hos flere andre Arter af denne Slægt, f. Ex. *D. bucephala*, *Catesbyi*, *carinata* og andre.

Kroppen er usædvanlig lidt comprimeret, og i denne Henseende slutter den her beskrevne Art sig til *D. laevis*. Bugen er noget convex. Skjællene ere glatte, rhombiske og stillede i 17 Rader. Halen er kort, indeholdes omtrent 8 Gange i Totallængden, og ender sig i en tynd Spids.

Farven er paa Overdelen af Legemet rödlig bruun, og bliver mørkere henimod Halsen; paa Nakken og Baghovedet findes en lys, hesteskoformig Plet. Læberne og hele Undersiden er gulig.

Udmaaling:

Totallængde	9" 2'"
Halens Længde	1" 2½'"
Afstand fra Snudespidsen til Enden af Nakkeskjoldene	4½'"

Scuta abdominalia 178. Scutella caudalia 43.

Ligesom forrige Art har ogsaa denne hjemme i Guinea, hvorfra man hidtil, ligesaa lidt som fra noget andet Punkt i hele det vestlige Africa kjendte nogen Repræsentant for denne Slægt, der fornemmelig tilhører de tropiske Egne af America og Asien, medens kun 3, og det for en Deel endog temmelig anomale Arter, hidtil ere bekjendte fra Africa (Ægypten og Madagascar).

6^{te}. Familie:

Ophidii Constrictores.

3. *BOA INORNATA* mihi.

Tab. I. fig. 21—23.

B. capite scutis irregularibus tecto; oculis et naribus lateralibus, scutis labialibus planis; obsolete fusca, in partibus posterioribus diffusis maculis irregularibus notata.

Scuta abdominalia 264—271. Scuta caudalia 67—69.

Habitat in insula Porto-Rico.

Hovedet er noget bredere end Halsen, og meget langstrakt; ovenpaa er det fladt, undertiden ogsaa lidt udhulet mellem Öinene. Siderne ere næsten lodrette, og skilte fra Overfladen af Hovedet ved en stump Kant, foran Öinene ere de lidt indhulede. Fortil bliver Hovedet betydelig smallere, og den afrundede Snude rager temmelig meget ud over Underkjæben. Næseborene sidde paa Siderne af Hovedet, meget nær ved Enden af Snuden, og ere som sædvanlig vidtaabne og temmelig store. Öinene ere smaae, forsynede med en aflang Pupil, og vende fuldkommen ud mod Siden, og ikke opad. Tænderne ere dannede fuldkommen som sædvanlig hos Boa Slægten. Mundspalten er lige.

Hovedets Skjolde ere langt mere udviklede*), end hos de övrige af denne Slægts Arter, maaskee med Undtagelse af *Boa melanura*. Umiddelbart bag det temmelig store, femkantede Snudeskjold følge Næseskjoldene, ligesom det ogsaa er Tilfældet hos *Boa murina*; paa hver Side findes der egentlig 2 Næseskjolde, paa Grændsen af hvilke Næseborene sidde. De forreste Pandeskjolde, som ved de forannævnte Skjolde afskjæres fra Snudeskjoldet, ere større end de bageste, paa hvis udvendige

*) Paa det Exemplar, hvorefter medfølgende Afbildning er udkastet, findes en tilfældig Uregelmæssighed, idet det höire, bageste Pandeskjold har deelt sig i 2 Skjolde.

Side ligger et lille accessorisk Skjold, som skiller dem fra Töileskjoldene. Öienbrynskjoldene, ligesom ogsaa Isseskjoldet, ere stedse store, temmelig regelmæssige og constante i deres Form, hvad der derimod ikke gjælder om Nakkeskjoldene, som stedse ere smaae, höist uregelmæssige i deres Form, og som undertiden dele sig i et forskjelligt Antal store, uregelmæssige Skjæl. Bagtil begrændses Öiet af fire, omtrent ligestore Skjolde, fortil af to, af hvilke det överste er det störste. Mellem de forreste Öienskjolde og Næseskjoldet findes paa hver Side et langagtigt Töileskjold. Overlæben beklædes paa hver Side af 11—12 Skjolde, som indbyrdes ere lidt forskjellige i Form og Störrelse, men i det hele taget blive mindre mod Mundvigen; det femte og sidste stöde op til Öiet. Langs Randen af Underlæben findes paa hver Side 12 til 15 Skjolde, som ligeledes aftage i Störrelse bagtil. Baade Overlæbeskjoldene og Underlæbeskjoldene ere aldeles glatte, og vise intet Spor til de Gruber eller Fordybninger, hvormed de ere forsynede hos flere andre Arter af denne Slægt. Hageskjolde findes egentlig ikke; Randene af den dybe Strubefure ere nemlig beklædte med Skjæl, der vel ere mindre regelmæssige men ikke större end de, der beklæde Struben.

Kroppen er som sædvanlig meget svær og musculös, betydelig tykkere i Midten end mod begge Ender, og noget sammentrykket. Skjællene ere glatte og rhombiske, mere langstrakte paa Kroppens forreste Deel, kortere og bredere paa den bageste Deel. Skjællene vise et eendommeligt Störrelsesforhold, idet Skjællene paa Siderne ere mindre end de, der beklæde Ryggen; dog blive de atter större i de Bugen nærmeste Rader. Paa Midten af Legemet er Skjælradernes Antal 59 til 41, faa Tommer bag Hovedet har jeg talt 55 Rader. Bugskjoldene ere kjendelig bredere end i Almindelighed hos denne Slægt, navnlig ere de betydelig bredere end hos *Boa murina*, og udgjöre omtrent $\frac{1}{6}$ af Legemets Omkreds. Halens Form er aldeles den samme som hos de övrige Arter, den er

Paa et 3^{die} Exemplar taltes 264 scuta abdominalia, 67 scuta caudalia.

Denne *Boa* har hjemme paa Æen *Porto-Rico*, hvor afdøde Regimentschirurg *Ravn* har beholdt de 3 Exemplarer, som han har skjenket til Museet; fra de dansk-vestindiske Æer derimod er den aldrig bleven indsendt.

I Farven har den efter *Schlegels* Afbildning*) at dømme en Deel Lighed med *Boa melanura* (*Boa pardalis Gundlach*) fra *Cuba*; men denne anomale ved sine carinerede Skjæl udmærkede Art fjerner sig fra *Boa inornata* i saa mange andre Henseender, at det vilde være overflødig, udførligen at sammenligne dem. Der findes paa *Cuba* endnu en anden *Boa*, som Dr. *Gundlach* har bekendtgjort i *Wiegmanns* Archiv 6^{te} Aargang 1^{ste} Bind Pag. 559, uden dog at ville benævne den. De faa foreløbige Bemærkninger, han meddeler, ere imidlertid aldeles tilstrækkelige til at vise, at den er fuldkommen forskjellig fra den her beskrevne *Boa*, da den hører til de Arter, hvor Læbeskjoldene ere forsynede med Gruber.

Af de sydamerikanske Arter er *Boa murina* den eneste, som den mueligen kunde forvexles med, og jeg vil derfor kortelig angive de vigtigste Skjelnemærker mellem dem. *Boa murina* tilbringer som bekendt en stor Deel af sit Liv paa Bunden af de sydamerikanske Søer og Floder, og denne Levemaade udtaler sig i de nær ved hinanden, paa Overfladen af Snuden stillede Næsebore og i de noget opadvendt Æine. Hos *Boa inornata* derimod findes intet, som tyder paa et Ophold i Vandet; Næseborene og Æinene ere fuldkommen rettede imod Siderne, og Hovedets Sideflader ere næsten lodrette og ved en stump Kant adskilte fra Overfladen. Desuden er Snuden længere og smallere, Hovedets Skjolde regelmæssigere og mere udviklede, og Læbeskjoldene færre end hos *Boa murina*. Æiet begrænses endvidere nedentil af nogle af Overlæbeskjoldene

*) Abbildungen neuer oder unvollständig bekannten Amphibien 3^{te} Decade. Tab. 26.

hvorimod det hos den sydamerikanske Art rundt om er omgivet af en Kreds af Öienskjolde. Ogsaa er Skjælradernes Antal betydelig forskjelligt hos begge disse Arter; hos *Boa murina* er det nemlig 47, medens intet Exemplar af den her beskrevne Art har mere end 59 Skjælradere, hvilket ringere Antal for en Deel er en Følge af de betydelig bredere Bugskjolde. Endelig kunde, om det behövedes, endnu flere Adskillellestegn hentes fra disse 2 Arters forskjellige Farve.

9. *XENODERMUS JAVANICUS* Rhdt*).

Tab. II. fig. 1—8.

Det eneste Exemplar, som det Kongelige Museum besidder af denne höist mærkværdige Slange, skylder det Hr. Proprietær *E. Lange*, som i Aaret 1854 bragte det med sig fra Java. Den blev af Professor *Reinhardt* strax erkjendt som Typus for en ny Slægt, som han paa Grund af den eiendommelige Squamification gav Navnet *Xenodermus***), medens at han efter Födelandet valgte Artsnavnet *javanicus*. En kort Anmeldelse af den indrykkedes i Oversigten over Videnskabernes Selskabs Forhandlinger for Aaret 1856; ligesom ogsaa en foreløbig Beskrivelse af de mærkeligste Forhold, som Professor *Wiegmann* ved sit Ophold i Kjöbenhavn havde optegnet sig, findes i 5^{die} Aargang af hans Archiv Pag. 156. Noget senere har det zoologiske Museum i Berlin ogsaa erholdt et Exemplar af denne Slange, der ligeledes indsendtes fra Java; flere ere, saavidt jeg veed, ikke blevne bekjendte.

*) Endskjönt jeg i det følgende har sögt at bestemme den Plads, som denne Slægt efter min Mening bör indtage i Systemet, har jeg dog foretrukket at lade den följge som et Tillæg efter de övrige giftlöse Slanger, indtil nöiere Oplysninger og Efterretninger erholdes om den.

***) Af ξένος fremmed, paafaldende, og δέρμα Hud.

Vid. Sel. naturvid. og mathem. Afh. X Decl.

En udförlig Beskrivelse og Afbildning gives der imidlertid endnu ikke af denne Slange, og det er denne Mangel, som jeg her vil söge at afhjælpe.

Hovedet er ægdannet, næsten hjerteformigt, meget deprimeret, og bagtil særdeles meget bredere end den tynde Hals. De temmelig höitliggende Öine ere smaae, fremstaaende og forsynede med en rund Pupil. Næseborene ere temmelig store, nyreformige, og sidde paa Siderne af Snuden meget nær ved dens forreste Ende. Gabet er ikke synderlig dybt spaltet, og Mundspalten stiger bagtil stærkt opad. Tænderne, som sidde paa de sædvanlige Steder, ere alle solide og temmelig smaae; i Overkjæben tiltage de bagtil lidt efter lidt, dog kun ubetydelig, i Störrelse; forlængede eller furede Tænder findes ikke. Tungen har den sædvanlige Form.

Ovenpaa er Hovedet beklædt med meget smaae, grynformige eller kornede Skjæl, som ere stillede temmelig uregelmæssig med ganske smaae Mellemrum; de, der beklæde Issen ere de mindste, ned ad Kinderne blive de ganske lidt större og mere ovale. Kun paa Snuden findes der nogle smaae, ufuldkomne Skjolde, fordeelte paa følgende Maade: Forrest findes et nedentil stærkt udhulet Snudeskjold, som næsten er triangulært, og saa lavt, at det aldeles ikke böier sig om paa Overfladen af Hovedet. Til Siderne af dette Skjold grændse de 2 enkelte næsten hjerteformige Næseskjolde, som hvert er forsynet med en rund, temmelig dyb Impression, i Bunden af hvilken det nyreformige Næsebor sidder. I den brede Ende af Næseskjoldene findes et lille Indsnit, saa at de deles ligesom i 2 Lapper. Bag ved de anförte Skjolde findes endnu 2 Par Pandeskjolde, af hvilke de forreste ere meget smalle, og tilsammen omtrent halvmaaneformige; de bageste ere ligeledes meget smaae, men næsten firkantede. Ogsaa Læberne ere belagte med Skjolde, som dog kun ere yderst smaae, navnlig de bageste, der næsten ikke ere forskjellige fra Skjællene paa Siderne af Hovedet. De, som beklæde Overlæben, vende noget nedad, og sees derfor kun ufuldkommen udvendig fra. Langs

Overløben findes paa hver Side 18 til 19 Skjolde (19 paa höire og 18 paa venstre Side), paa Underløben 21. Ligesom Hovedets Overflade ere ogsaa Hagen og Struben beklædte med smaae, grynformige Skjæl, som dog her ere lidt større, mere ovale og mere regelmæssig stillede i Rader. Strubefuren, som ellers stedse findes hos Slangerne, mere eller mindre udviklet, mangler her aldeles.

Kroppen er langstrakt og comprimeret; Ryggen er but-trekantet og Bugen stærkt convex. Halsen er meget tynd, men allerede faa Tommer bag Hovedet opnaaer Kroppen det Omfang, som den næsten uden Forandring beholder gjennem hele sin Længde lige til Gadboret.

Halen er strax ved Roden betydelig tyndere end Kroppen, den indeholdes omtrent 5 Gange i Totallængden, bliver lidt efter lidt tyndere, og ender i en fin og tynd Spids; nedenunder er den convex, oventil ligesom Kroppen but-trekantet.

Skjælbeclædningen er höist mærkværdig, og aldeles afvigende fra alle andre Slangers; thi deels fremtræde Skjæl af en for denne Orden fremmed Slags, og deels ere Skjællene saa ueensartede, som de ellers aldrig findes hos de övrige Slangers; hos disse*) er nemlig Legemet, naar man ikke tager Hensyn til Bugen og Undersiden af Halen, beklædt med Skjæl, som enten ere aldeles eensdannede indbyrdes, eller dog kun vise en ringe Forskjellighed; hos *Xenodermus* derimod er Overdelen af Legemet beklædt med 5 indbyrdes aldeles forskjellige Slags Skjæl.

Langs den but-trekantede Ryg findes nemlig (langs selve Kanterne) 5 Rækker store, ovale, stærkt ophöiede og noget sammentrykte Skjæl eller rettere Knuder, til hvilke jeg ikke kjender noget tilsvarende hos nogen anden Slange, men som bedst synes at kunne sammenlignes med de knudeformige Skjæl, som hos mange *Saurier* findes indblandede i den

*) Jeg har med Forsæt her ikke taget Hensyn til de meget faa Slangers, som mangle Bug- og Hale-Skjolde, og hos hvilke altsaa hele Legemets Skjælbeclædning er eensartet, da *Xenodermus* afviger endnu mere fra disse end fra de övrige Slangers.

övriga Skjälbeklädning*). De begynde i ringe Afstand fra Nakken, og strække sig lige til Enden af Halen. De to udvendige Rækker dannes af enkelte, med smaae Mellemrum bag hinanden fölgende Skjäl, den midterste derimod bestaaer igjen af 3, i Quincunx stillede Rader, idet bestandig et enkelt Skjäl afvexler med 2 ved Siden af hinanden stillede, der imidlertid ikke, som i de udvendige Rækker, staae i nogen Afstand indbyrdes, men meget tæt ved Siden af hinanden, og ere kjendelig mindre end de i Siderækkerne, som, hvor de ere störst, ere henved en Linie lange.

Mellemrummene mellem de ovennævnte Skjälrækker, som omtrent ere dobbelt saa brede som Skjällene i de udvendige Rækker, beklædes af en anden Slags Skjäl, som heller ikke findes hos nogen anden Slange. De ere nemlig smaae, uregelmæssige, mangelkantede og tilliggende (*squamae appressae Wagler*), staae uden nogen bestemt Orden ved Siden af hinanden, og ere ganske lidt fordybede i Midten.

Endelig ere Siderne af Legemet beklædte med smaae, langstrakt ovale og kjölförmigen sammentrykte Skjäl, som ere stillede i skraae Rader, dog langt fra med den Regelmæssighed som i Almindelighed hos Slangerne. Uagtet den yderste Spids af dem er fri, ere de dog ikke imbricate, men staae i nogen Afstand indbyrdes. Ned imod Bugen blive de ganske lidt större, og i den Bugen nærmeste Rad ere de omtrent $\frac{2}{3}$ Linie lange.

Under Bugen findes der Skjolde aldeles af den sædvanlige Form, de ere temmelig brede, men korte, saa at deres Antal er 185. Ogsaa Halen er nedenunder beklædt med en enkelt Skjoldrække, bestaaende af 147 meget smalle Skjolde.

*) Disse knudeformige Skjäl ere kun Hudproducter; men nedenunder dem, der danne Sideraderne, föler man en haard Modstand, som af Been, og det synes derfor rimeligt, at der findes en særdeles Udvikling af Hvirvlerne, maaskee navnlig af *Processus articulares*; men da Museets eneste Exemplar ei turde anatomisk undersøges, kan jeg kun yttre det som en Formodning.

Farven er paa Overdelen af Legemet glandslös, sortagtig-bruun; Bugsiden og Overlæberne er hvidagtige. Ved Roden er hvert Bugskjold forsynet med en smal mørk Tverstrib; paa Haleskjoldene udvider den sig stedse mere og mere, og fortrænger endelig aldeles den lyse Farve.

Udmaaling:

Totallængde	24" 4"
Halens Længde.	8" 8"
Afstand fra Snuden til Midten af Öiet	5 $\frac{1}{3}$ "
Enden af sidste Overlæbeskjold. . .	6"
Hovedets Brede over Baghovedet	5 $\frac{1}{2}$ "
Legemets störste Höide	5 $\frac{1}{2}$ "
Brede	5 $\frac{1}{2}$ "

Scuta abdominalia 185. Scuta caudalia 147.

At denne Slange maa danne en nye Slægt vil let fremgaae af ovennævnte Beskrivelse, og trænger ikke til nogen yderligere Udvikling. Ligesaa fremmed og afvigende som Skjælbeclædningen er hos *Achrochordus*, er den ogsaa, skjönt paa en ganske anden Maade, hos den her beskrevne Slange; og lige saa vist som altsaa Achrochordusslægten burde opstilles, maa der ogsaa dannes en nye Slægt for denne mærkværdige Slange, hvis væsentligste Kjendetegn maaskee kunde udtrykkes som følger:

Xenodermus. Caput distinctissimum, depressum, subcordiforme squanulis granulosis, irregularibus, nisi in rostro et labiis tectum. Truncus elongatus, compressus; cauda longiuscula, gracillima. Notae pholidosis heterogenea; in dorso obtuso-trigonato squamae magnae, gibbae, tuberculosae, a collo usque ad caudae apicem seriatim dispositae, et squamae minutae, appressae, contiguae, irregulares, inaequales; in lateribus squamae oblongo-ovatae, carinatim compressae. Abdomen nec non cauda scutata.

Det staaer endnu tilbage at bestemme, hvilken Plads denne nye Slægt bör indtage i Systemet*). Uagtet det, saalænge man aldeles ikke kjender noget til dens Levemaade og indre Bygning, ikke er muligt med fuldkommen Bestemthed at angive den Familie, til hvilken den bör høre, synes det dog, da Levemaaden stedse mere eller mindre tydelig afpræger sig i Legemsformen, ved Betragtningen af denne med nogenlunde Rimelighed at kunde afgjøres; hvorimod den mærkelige Skjælbeklædning, der ligemeget fjerner den fra alle de bekendte Slægter, ved dette Spørgsmaals Afgjørelse vistnok maa lades af Syne. Af de 6 Fa-

*) I sin Notits siger *Wiegmann* om denne Slægt, at den „abgesehen von der Bauchbedeckung an *Achrochordus* in Kopfbildung und Gebisse sich anschliesst“. Om Professor *Wiegmann* hermed har meent, at *Achrochordus* og *Xenodermus* bör staae i Nærheden af hinanden i Systemet, kan naturligviis ikke afgjøres; men da hans Ord let kunde lede til en saadan Mening, og hos Nogle have foranlediget den, synes det rigtigst her nøiere at gjøre opmærksom paa, at der aldeles ingen Overensstemmelse finder Sted mellem disse to Slægter. I Henseende til Tandforholdet ligner *Xenodermus* ikke mere *Achrochordus*, end den ligner de fleste Coluberarter, eller i det hele alle Slanger, hos hvilke Tænderne indbyrdes have omtrent samme Størrelse. Hvad Ligheden i Hovedets Form angaaer, da er denne neppe begrundet; hos *Achrochordus* er Hovedet lille, kun utydeligen skilt fra Halsen, og snarere høit end sammentrykt. Dens næsten bestandige Ophold i Vandet udtaler sig i de noget opadvendende Øine, i de meget tæt ved hinanden, paa Overfladen af Snuden staaende Næsehore, og endelig deri, at Munden kan tillukkes aldeles hermetisk, omtrent paa samme Maade som hos de giftige Havslanger. Seer man nu hen til den foranstaaende Beskrivelse af Hovedet hos *Xenodermus*, vil man, som jeg troer, let overbevise sig om, at ikke et eneste af de for *Achrochordus* karakteristiske Forhold findes hos *Xenodermus*. Fortsætter man denne Sammenligning mellem *Achrochordus* og vor nye Slægt, finder man hos den første et meget musculöst, i Midten betydelig tykkere Legeme, en i en skarp Kjøll sammentrykt Bug, og en kort, kraftfuld, sammentrykt, nedenunder og oventil skarpkantet Hale; hos *Xenodermus* er derimod Legemet langstrakt, smækkert, kun lidt varierende i Omfang, Bugen er convex og temmelig bred, og endelig er Halen meget lang og yderst tynd og fiin: kort vi træffe overalt paa Uligheder og aldrig paa Ligheder. Den eneste Overensstemmelse, man kan finde, er, at begge Slægter have en aldeles abnorm og usædvanlig Skjælbeklædning, men som, vel at mærke, er grundforskjellig hos Slægterne indbyrdes; thi det karakteristiske hos *Achrochordus* er netop, at Skjælbeklædningen er aldeles eensartet over hele Legemet, medens at *Xenodermus* derimod udmærker sig ved den overordentlige Forskjellighed i Skjællenes Form paa de forskjellige Steder af Legemet.

milier, hvori *Schlegel* deler de giftløse Slanger, seer man let, at de to første ligesom ogsaa **Boernes Familie** aldeles ikke kunne komme i **Betragtning**. Heller ikke synes der at frembyde sig nogen **Analogie** med Slægterne *Tropidonotus* og *Homalopsis*. De sædvanlige, navnlig hos den sidste Slægt forekommende **Kjendetegn**, mere eller mindre opadvendende **Öine** og **Næsebore**, hvilke sidste ved en **Klap** kunne tillukkes, findes ikke hos *Xenodermus*; **Gjennemsnittet** af **Kroppen** er aldeles forskjelligt fra det hos de 2 ovenfor nævnte Slægter; og endelig synes den lange, tynde og fine **Hale** kun vanskelig at kunne bringes i **Forbindelse** med et **Ophold** i **Vandet**. Der staae nu 2 **Familier** tilbage, **Jordslangerne** og **Træslangerne**, som ved talrige **Overgange** nærme sig hinanden. Imidlertid synes flere **Grunde** at tale for at henføre *Xenodermus* til den sidste **Familie**, og navnlig til at nærme den til **Dipsasslægten**, med hvilken den stemmer overeens i det meget sammentrykte **Legeme** og den tilrundede **Bug**, ligesom der ogsaa i **Hovedets Dannelse** findes nogen **Analogie**, ihvorvel dets sammentrykte **Form** og de smaae **Öine** paa den anden Side atter frembringer en **Ulighed**, og minder noget om denne **Deels Udseende** hos forskjellige **Viperarter**.

II. Giftige Slanger.

1^{ste} Familie:

Ophidi venenosi colubriformes.

10. *ELAPS IRREGULARIS miki.*

Tab. III. fig. 1—3.

E. corpore toto coeruleo-fusco.

Scuta abdominalia 230. Scutella caudalia 26.

Habitat in Guinea.

Hovedets Form er i det væsentlige den sædvanlige hos Elaps-slægten, dog synes det mere fladtrykt og bredere end sædvanlig, ligesom ogsaa Snuden rager usædvanlig meget ud over Underkjæben. Øinene ere overmaade smaae, forsynede med en rund Pupil. Næseborene ere runde, temmelig smaae, og sidde paa Siderne af Snuden, og som sædvanlig hos *Elaps* Slægten, paa Grændsen af 2 Skjolde. Tandforholdet er særdeles eiendommeligt. I den meget korte Overkjæbe synes der ikke at findes flere Tænder end Gifttanden, som er af en for denne Familie usædvanlig Længde ($1\frac{1}{2}$ til 2 Linier); den er meget tynd og fin, kun lidt krummet; den Fure, som hos de colubrine Giftslanger i Almindelighed forbinder Gifttandens 2 Aabninger, kunde jeg selv med en ei ubetydelig Forstørrelse her ikke bemærke. I Gancbenene findes paa hver Side kun 1 til 2 meget smaae Tænder i den bageste Ende. I Vingebenene kunde jeg ingen opdage. I Underkjæben endelig findes der paa hver Side, i nogen Afstand fra den forreste Ende, 2 korte, kun lidt bagtil böiede, ved Basis temmelig brede Tænder*).

*) Da jeg ikke har kunnet undersøge mere end et Exemplar af denne Art, vilde jeg været tilbøjelig til at antage dette mærkelige Tandforhold for at være en Følge

Hovedets Skjold vise intet særdeles mærkeligt. Snudeskjoldet er stort og bredt som sædvanlig hos denne Slægt. Pandeskjoldene ere ikke synderlig udviklede, og vise kun ringe Forskjel i Størrelsen. De bageste, der ere de største, ere temmelig brede men korte. Isseskjoldet er meget stort og sexkantet; som en Følge af dette Skjolds store Udvikling ere Öienbrynskjoldene kun meget smaae, ogsaa Nakkeskjoldene ere kun smaae, hvert enkelt neppe større end Isseskjoldet. Der findes kun 1 bageste og 1 forreste Öienskjold paa hver Side, som begge, dog navnlig den sidstnævnte, ere meget smaae, hvorimod Næseskjoldet, som ved en Fure atter er deelt i 2, er af en betydelig Størrelse og langagtig firkantet. Langs Overlæben findes der paa hver Side 5 Skjolde, af

af en tilfældig Beskadigelse, dersom jeg ikke havde fundet noget næsten lignende hos en anden Slangart, som ligeledes er indsendt fra Guinea, og som jeg paa Formen, *Habitus* og navnlig paa den mærkværdige noksom bekjendte Uddannelse af de over Hjertet liggende Hvirvlers nederste Tornforlængelser erkjendte for *Tropidonotus scaber*. Allerede i Aaret 1835 har afdøde Professor *Wiegmann* (i sit Archiv, 1ste Aargangs 2det Bind Pag. 279) gjort opmærksom paa, at Dr. *A. Smith's Anodon typus* ikke er forskjellig fra *Tropidonotus scaber*, og at den ikke, som *Smith* angiver, er tandløs, men har paa hver Side i Overkæben 5, i Ganen 7 Tænder; derimod omtaler han ikke Tænder i Underkæben.

Jeg har undersøgt 5 Exemplarer af denne Slange, alle indsendte fra Guinea-kysten, og hos dem alle fundet Tandforholdet fuldkommen overensstemmende, men lidt anderledes end det angives af Professor *Wiegmann*, og det er derfor maaskee ikke overflødigt at tilføie nogle faa Bemærkninger om det, saa meget mere som Dr. *Schlegel* ikkun siger om ovennævnte Slange: „*Il a les dents très minces et d'égal longueur.*” (Essai Part. II. Pag. 329).

I de forreste tre Fjerdedele af Overkæben altsaa findes ingen Tænder (Tab. I^o g. 24), først i dens bageste, under den bageste Halvdeel af Orbita liggende Fjerdedeel sidde 4 til 5 temmelig tykke, kun lidt krumme Tænder, som tiltage ganske lidt i Størrelse bagtil; neden under disse findes i Bagenden af Underkæbens tandbærende Stykke ligeledes 4—5 Tænder, som ere af samme Form som Overkæbens, men lidt mindre, og som bagtil aftage, dog kun yderst ubetydelig, i Størrelse. I hvert Ganebeen endelig sidde omtrent i Midten 3—4 Tænder, der imidlertid ere meget mindre end de foregaaende og saa smaae, at de uden en meget nøie Undersøgelse let oversees. Vingebenene endelig mangle aldeles Tænder. *Schlegels* og *Smiths* Iagttagelse om denne mærkelige Slanges Næring kan jeg bekræfte, da der ogsaa i Maven paa et af de af mig undersøgte Exemplarer fandtes Levninger af Æg. Jeg vil endnu blot tilføie, at der i Guinea findes en Varietæt af *Tropidonotus scaber*, som er aldeles eensfarvet gulbrun uden Spor til nogen Tegning.

For at erfare, om det særegne Tandforhold muligen (som hos *Tropidonotus scaber*) skulde staae i Forbindelse med en særegen Næring, aabnedes Bughulen; men Maven fandtes kun at indeholde de næsten ukjendelige Levninger af et firföddet, muligviis museagtigt Dyr.

Endnu maa jeg tilföie, at der i Museets Samling findes en anden ligeledes guineisk Slange, som viser en fuldkommen Overensstemmelse med den her beskrevne, ei alene i Legemsformen, Störrelsen og Farven, men tillige i *Tandforholdet*, kun at Gifttanden er mere krummet og noget tykkere, men som adskiller sig fra den ved et større Antal Skjæl-rader (nemlig 29 en Tomme bag Hovedet og 31 paa Midten af Kroppen), og derved, at Halen nedenunder er beklædt dels med *Scuta* og dels med *Scuteller*. Da imidlertid Conservationen af denne Slange er yderst maadelig, tör jeg efter dette eneste Exemplar ikke afgjöre, om det er en Varietet af den her beskrevne eller en egen Art; og anförer det her navnlig for at understötte min Mening, at det for *Elaps irregularis* angivne Tandforhold ikke er en Fölge af tilfældige Omstændigheder.

11. *BUNGARUS FLAVICEPS, mihi.*

Tab. III. fig. 4.

B. squamis laevibus per 15 series dispositis; cauda subtus scutis scutellisque obiecta; trunco supra coeruleo, subtus flavescente, capite et cauda flavescens.

Scuta abdominalia 219. Scuta et Scutella caudalia 49.

Habitat in Java.

Hovedets Form er omtrent den samme som hos *B. semifasciatus*, kun er det endnu bredere og kortere, og Snuden end mere afrundet og stump. Öinene og Næseborene have fuldkommen den Slægten udmær-

kende Form. Bag den korte Gifttand sidde endnu i det mindste 2 solide Tænder.

Antallet af Hovedets Skjolde er det regelmæssige hos Bungaruslægten. Deres Form er den samme, som hos den ovennævnte Art, kun ere Isseskjoldet og Nakkeskjoldene kortere og bredere.

Den langstrakte, men dog muskulöse Krop har den sædvanlige Form; den aftager i Tykkelse mod begge Ender navnlig mod Halen, og er sammentrykket mod Middlinien af Ryggen; Bugen er bred og temmelig convex, saa at altsaa Gjennemsnittet omtrent bliver en Triangel med afrundede Hjørner. Skjællene ere rhombiske, glatte og temmelig store. Skjælradernes Antal er kun 13, medens, som bekendt, de øvrige Arter have 15. Halen er temmelig kort, indeholdes omtrent 8 Gange i Total længden, og har samme Form som hos *B. semifasciatus*, i det den nemlig aftyndes jævnt ud imod Spidsen. Nedenunder er den beklædt deels med Skjolde deels med Scuteller, og Arten gjør altsaa i denne Henseende en Undtagelse fra den Bungaruslægten udmærkende Charakter, en skjoldklædt Hale. Lige bag Gadboret findes der nemlig 19 Skjolde, efter disse følge 11 Scuteller, som atter afløses af Skjolde, hvis Antal er 19; da imidlertid Halens yderste Spidse nedenunder er lidt beskadiget paa Museets eneste Exemplar af denne Art, er det maaskee muligt, at der blandt de sidste Skjolde kunde findes enkelte Scuteller.

I Farven har denne Art nogen Lighed med en af Dr. Cantor bekendtgjort Slange fra Malakka, *Elaps flaviceps**). Den er nemlig ovenpaa blaalig-sort, nedenunder guulagtig med en ufydelig, mørk Tverstribe i hvert Skjold, som dog forsvinder i en Afstand af 4 til 5 Tommer fra Anus. Hovedet og Halsen ligesom ogsaa den sidste Deel af Kroppen foran Gadboret og hele Halen ere guulagtige, uden nogenslags Pletter eller Tegninger. I de langs Ryggens Middlinie liggende sexkantede Skjæl

*) Proceedings of the zoological society 1839 Pag. 33.

findes en lille lys Plet, som dog først kommer frem i nogen Afstand fra Hovedet.

Udmaaling:

Totallængde	48" 0"
Halens Længde	6" 4"
Afstand fra Snuden til Midten af Øiet	6 $\frac{1}{3}$ "

Scuta abdominalia 219. Under Halen findes først 19 Scuta, derpaa 11 Scuteller og derpaa igjen 19 Scuta.

Denne Art har hjemme paa Java, hvor den rimeligviis maa være sjelden, da den er undgaaet de hollandske Naturforskeres Opmærksomhed; som man af ovenstaaende Maal kan see, nærmer den sig *B. coeruleus* i Størrelse. Det eneste Exemplar, som det Kongelige Museum besidder, skyldes Hr. Grosserer *Westermann*, som har bragt det med sig fra Java.

12. *NAJA NIGRICOLLIS mihi.*

Tab. III. fig. 5—7.

N. scutis ocularibus anterioribus duobus; supra obscure olivacea, subtus lurida maculis fuscis confluentibus, gula et collo nigerrimis.

Scuta abdominalia 203. Scutella caudalia 64.

Habitat in Guinea.

Denne Art er en af de meest karakteristiske af hele Slægten. Hovedet har fuldkommen det de normale Arter udmærkende Physionomie; sammenlignet med Hovedet af den ostindiske Brilleslange viser det sig lidt længere og smallere, og Snuden er bredere, mere but og afrundet. Øinene ere middelstore; de paa Grændsen af 2 Skjolde siddende Næsebore ere aflange, store og vidtaabne. Gifttanden er kort; som sædvanlig ere dens 2 Aabninger forbundne ved en fiin Spalte; bag ved den findes i nogen Afstand i det mindste een solid Tand.

Snudeskjoldet er femkantet, bredt men temmelig lavt. De forreste

Pandeskjolde ere betydelig mindre end de bageste. Isseskjoldet er meget langstrakt, betydelig længere og smallere end sædvanlig hos denne Slægt. Som en Følge af dette Skjolds Form er Öienbrynskjoldene meget udviklede; hvert enkelt er betydelig større end Isseskjoldet, og lidt hvælvet, og Öiet overskyggende. Nakkeskjoldene ere overordentlig store, næsten dobbelt saa store som Öienbrynskjoldene. Bagtil omgives Öiet af tre Skjolde, fortil af 2, af hvilke det nederste er det største. Næseskjoldet er deelt i 2 mindre, som i Almindelighed hos denne Slægt; langs Overlæben findes paa hver Side 6 Overlæbeskjolde, indbyrdes forskellige i Form; med Undtagelse af det tredie og fjerde ere de meget lave, saa at der bliver en stor Plads mellem de bageste og Nakkeskjoldene, som er beklædt med store, noget uregelmæssige Skjolde. Det tredie Overlæbeskjold stöder op til Öiet. Langs Randen af Underlæben findes paa hver Side 9 Skjolde, af hvilke det forreste stöder sammen med det tilsvarende paa den modsatte Side, de tre derpaa følgende stöde op til de forreste Hageskjolde; de sidste fem ere meget smalle, hvorfor der indenfor dem uddannes en Række af 5 temmelig store uregelmæssige Skjolde.

Kroppens Form er aldeles den samme som i Almindelighed hos denne Slægts normale Arter. Skjönt i ringere Grad end hos *N. tripudians* kan Halsen dog betydelig udspiles, omtrent som hos den store ægyptiske *Naja*. Skjællene ere glatte, paa den udvidelige Deel af Halsen og paa Midten af Kroppen ere de stillede i 21 Rader, over Gadboret i 15; deres Form er fulkommen den samme som hos den ostindiske og ægyptiske Art, lige bag Hovedet ere de rhombiske, derpaa blive de paa den udvidelige Deel af Halsen meget lange og smalle, og ligge i yderst skjæve Rader, skudte hen over hinanden; denne Form beholde de, kun med den Forandring, at de blive noget kortere, den største Deel af Legemet igjennem; først henimod Halen blive de atter rhombiske. Den brede convexe Bug er beklædt med Skjolde, 203 til 204 i Tallet. Halen indeholdes 6 eller

$6\frac{1}{2}$ Gang i Totallængden, har den sædvanlige Form, og er nedenunder beklædt med 64—65 Scuteller.

Farven er ovenpaa meget mørk olivenbruun, nedenunder bruunlig gul med uregelmæssige, undertiden sammenslydende, i forskjellig Grad udviklede mørke Pletter. Hele Hagen, Struben og Halsen i en Længde af omtrent 20 Bugskjolge ere sorte, og derpaa følger, efter et Mellemrum af 3—4 Bugskjolge, der have den øvrige Bugs Farve, atter et af 2—3 sorte Bugskjolge dannet Baand. Hos de yngre Individuer er Farven i det hele betydelig lysere, og Pletterne paa Bugskjoldene mindre udviklede, men Strubens og Halsens sorte Farve uforandret som hos det udvoxne Dyr.

Udmaaling:

Totallængde	65" 0"
Halens Længde	10" 4"
Fra Snudespidsen til Enden af Nakkeskjoldene	1" $5\frac{1}{2}$ "
sidste Overlæbeskjold	1" $8\frac{1}{2}$ "

Scuta abdominalia 203. Scutella caudalia 64.

Udmaaling af et mindre Exemplar:

Totallængde	19" 6"
Halens Længde	3" 3"
Fra Snudespidsen til Enden af Nakkeskjoldene	8"
sidste Overlæbeskjold	$9\frac{1}{2}$ "

Scuta abdominalia 204, scuta caudalia 65.

Naja nigricollis har hjemme paa Guineakysten, hvorfra Hr. *Chenon* har indsendt tre Exemplarer, to mindre og et udvoxet; i Størrelse kan den maale sig med Slægtens største Arter, som ovenfor anførte Udmaaling noksom viser. Den har megen Lighed med den over en stor Deel af Africa udbredte *Naja haje*, og kan endog let forvexles med en af de mørke Varieteter af denne i sin Farve saa foranderlige Art; det synes derfor passende at anføre de, efter de undersøgte Exemplarer at dømme,

aldeles constante Kjendetegn, paa Grund af hvilke jeg troer mig berettiget til at antage *Naja nigricollis* for en særegen Art. Snuden er nemlig betydelig bredere og stumpere, og Hovedet bagtil smallere end hos *Naja haje*; *Naja nigricollis* har stedse 2 forreste Öienskjolde, hvorimod den ældre Art, saavel efter Forfatterens Angivelser, som efter de af mig undersøgte Exemplarer at dømme, kun har et; den har endvidere kun sex Overlæbeskjolde, medens *Naja haje* har syv, af hvilke det sidste er overordentlig stort og høit, og støder op til de bageste Öienskjolde; hos *N. nigricollis* ere derimod det sidste og næstsidste Overlæbeskjold mindre, og adskilles fra de ovennævnte Skjolde ved et mellemliggende Tindingeskjold. Hos *N. haje* er Snudeskjoldet meget høit, og skyder sig temmelig langt ind mellem de forreste Pandeskjolde; dette er ikke Tilfældet hos den guineiske Art, som endvidere kun har 21 Skjælraden, hvorimod den anden har 23. Endeligen frembyder den sorte Strube og Hals, som synes at være karakteristisk for *Naja nigricollis* i enhver Alder, et let opfatteligt Kjendetegn; da der hos *N. haje* kun og ei engang stedse findes et sort Tverbaand neden under Halsens udvidelige Deel*).

*) Efter at denne Afhandling allerede var færdig til Trykken, modtog det Kongelige Museum 16de Hefte af Hr. Smiths „Illustrations of the Zoology of South Africa.“ De Beskrivelser og fortrinlige Afbildninger af flere Varieteter af *Naja haje*, som dette Hefte indeholder, have kun bestyrket mig i at ansee *Naja nigricollis* for en selvstændig Art.

3^{die} Familie:**Ophidii venenosi stricte sic dicti.****13. VIPERA NASICORNIS.**

Tab. III. fig. 8—9.

Syn. Coluber nasicornis Shaw, Naturalist Miscellany Pl. 94, Gener. Zool. III. P. 2 Pag. 597. Vipera nasicornis Daud. Rept. T. VII. Pag. 522. Echidna nasicornis Merr. Tent. Pag. 150. Cerastes nasicornis Wagl. Syst. Pag. 173.

Som bekjendt har Dr. *Shaw* først i *Naturalist Miscellany* og senere i *General Zoology* under Navn af *Coluber nasicornis* beskrevet og og afbildet en giftig Slange, som har hjemme paa Kysten af Guinea, og udmærker sig ved 2 spidse paa Enden af Snuden opretstaaende Horn; senere er den, saa vidt jeg veed, ikke funden, men er i de forskjellige systematiske Værker optagen efter *Shaws* Beskrivelse.

For flere Aar siden indsendte nu afdøde Hr. *Poulsen*, dengang ansat ved Regjeringen i de danske Etablissementer paa Guineakysten, til det Kongelige Museum en der fanget, sjelden godt conserveret, mandlig Slange, som ved en nøiere Undersøgelse viste sig at være den af *Shaw* beskrevne. Da imidlertid denne Forfatters Beskrivelse er mindre fuldstændig og hans Afbildning langt fra at være naturtroe, ville nogle faa Bemærkninger og nogle nye Afbildninger maaskee ei være overflødige, saa meget mere, som *Schlegel* i sin *Essai**) ikke troer sig berettiget til at afgjøre, om det er en egen Art, eller om den maaskee snarere burde henføres til den af *Daudin* under Navn af *Vipera cornuta* beskrevne Slange (*Cuviers Vipera lophophris* Règne animal T. II. Pag. 92), som har hjemme i den sydligste Deel af Africa.

*) Partie descriptive Pag. 533 Anmærk.

Vid. Sel. naturvid. og mathem. Aft. X Deel.

Den svære, plumpe, robuste Legemsform, som udmærker hele Viperaslægten, findes ogsaa hos denne Art. Det forholdsviis lille Hoved er ved Basis overordentlig meget bredere end Halsen, hjerteformigt, snarere høit end deprimeret, ovenpaa fladt med næsten lodrette Sider. Snuden er meget kort, afstumpet, og fortil forsynet med en perpendicular, opad dybere blivende Rende, saa at den paa en Maade faaer Udseendet af at være kløftet; paa de mod hinanden vendende Sider af denne Spalte sidde ovenpaa hinanden 4 opretstaaende Skjæl, af hvilke dog kun de 2 överste Par udvikles til en usædvanlig Störrelse, saa at de fortjene Navn af Horn, og give Slangen et saa besynderligt Udseende. Det næstöverste Par er lanzetformigt, mod Spidsen forsynet med en stærk Kjöl, og henved 2 Linier langt; det överste har Form af en tresidig, paa Siderne huulsleben Pyramide af halvfjerde Liniers Længde*). Paa Læberne nær er hele Overdelen af Hovedet beklædt med smaae bagtil afrundede Skjæl, som tiltage i Störrelse nedad Kinderne, hvor de tillige blive mere lancetdannede. De ere alle forsynede med en meget stærk Kjöl, som dog ikke naaer heelt hen til Skjællets bageste Spidse. Langs Overlæben findes paa hver Side 17 smaae, glatte og firkantede Skjolde. Underlæben beklædes ligeledes paa hver Side af 17 Skjolde, af hvilke det 3^{die} og 4^{de} ere de störste. Af Hageskjolde findes der 3 Par, af hvilke de 2 bageste ere meget smaae. Næseborene ere som sædvanlig meget store og vidtaabne, de ligge udenfor og bagved det överste Par hornlignende Skjæl, meget nær Overfladen af Snuden. Öinene ere temmelig smaae, som sædvanlig forsynede med en oval Pupil. Tandforholdet viser intet eiendommeligt, Gifttænderne ere overordentlig lange.

Halsen er meget tynd i Forhold til Hovedets Brede; lidt efter lidt

*) Paa Dr. *Shaws* Exemplar vare disse Horn betydelig större; thi uagtet det var henved 6 Tommer kortere end det her beskrevne, angives Hornenes Længde dog til omtrent en halv Tomme.

tiltager Kroppen i Tykkelse saaledes, at det tykkeste Sted ligger noget nærmere ved Gadboret end ved Hovedet, omtrent 5 Tommer fra det førstnævnte Sted. Kroppen er meget robust og svær, noget sammentrykket mod Ryggens Midtlinie, med en meget bred, lidt convex Bug. Imod Anus aftager Kroppen kjendeligen i Förlighed, og gaaer derfor umærkeligen over i Halen, uden pludselig at sammensnöres over Gadboret, saaledes som Tilfældet er hos *Vipera arietans* og andre Arter. Halen er kraftig, kegleformig og ender i en stump Spids, men er ikke saa overordentlig kort som hos flere andre afrikanske Viperarter; den indeholdes omtrent 6 Gange i Total længden, og er nedenunder beklædt med Scuteller.

Kroppens og Halens Skjæl ere rhombiske, med en afstumpet undertidenen dog lidt indskaaren Spidse, og forsynede med en særdeles stærk Kjöl, som dog ikke naaer fuldkommen hen til Skjællenes bageste Spidse, og bliver svagere nedad mod Bugen, saa at den kun er lidt kjendelig paa den Bugen nærmeste Skjæl række.

Grundfarven er ovenpaa guulagtig olivenbrun med en Mængde meget smaae, uregelmæssige sortebrune Stænk. Langs hele Rygsiden findes en Række langagtige, fortil og bagtil indskaarne, grønne Pletter, som ere indfattede af en smal guulagtig Rand, og deelte ved en lignende paa langs gjennem dem sig strækkende Linie; de synes meget lysere end den övrige Krop, hvilket især kommer af, at Skjællene i disse Pletter mangle de mørke Stænk. Fortil og bagtil begrændses disse Pletter af en rhombisk, i deres indadgaaende Vinkler liggende, brunlig sort Figur; og til Siderne af hver af dem grændser med sin Grundlinie en ligeledes brunlig-sort, triangulær, undertiden noget skjævt stillet Figur, som paa flere Steder smelter sammen med de rhombiske Pletter. Endelig stige fra Bugen tungeformige, af en sort Contour begrændsede Pletter op paa Siderne af Legemet, som ere saaledes stillede, at de med deres Spidser vende lige mod Toppunkterne af de ovenfor nævnte triangulære Figurer,

og mellem hvilke Grundfarven er gul, spraglet med sort. Paa Hovedets överste Overflade findes en triangulær, brunlig sort, af en smal gul Bræmme indfattet Plet, som strækker sig lige hen til Snuden med sin Spidse. De opreiste, hornlignende Skjæl ere gule, ligesom ogsaa Snudeskjoldet. Paa Siden af Hovedet findes en buet, gul Stribe, som begynder paa det 4^{de} eller 5^{te} Overlæbeskjold, stiger op under Öiet, og atter sænker sig ned paa det 12^{te} og 13^{de}. Bugsiden er gul, men spraglet med utallige smaae uregelmæssige mørke Stænk, som næsten aldeles fortrænge Grundfarven.

Udmaaling:

Totallængde	23" 6"
Halens Længde.	2" 6"
Hovedets Brede ved Basis.	1" 2½"
over Öinene.	9"
Fra Snudespidsen til Midten af Öiet	6½"
Articulationen af Underkjæben og Quadratenet.	1" 5"

Scuta abdominalia 125. Scutella caudalia 27.

Foruden *Vipera nasicornis* findes der paa Guineakysten endnu en, formodentlig fra denne forskjellig, ubeskreven Viperart, der ligeledes har 2 stærkt forlængede, opretstaaende Skjæl paa Enden af Snuden. Det Kongelige Museum besidder imidlertid af denne Slange ikkun et i Brændeviin opbevaret Skind, i hvilket det fuldstændige Hoved endnu sidder fast, og et törret Skind uden Cranium; paa dette ufuldstændige Materiale har jeg ikke villet begrunde nogen Beskrivelse, men indskrænker mig til, her blot at gjøre opmærksom paa denne Arts Tilværelse. Den hörer til de allerstörste Arter, idet begge Skindene have en Længde af over 5 Fod, og synes at have en særdeles robust og svær

Bygning. Gifttænderne have en overordentlig Størrelse, og maale i lige Linie, Krumningen uberegnet, 11 Linier. I Farvetegningen har den nogen Lighed med *Vipera nasicornis*; langs Ryggens Midtlinie findes en Række brunlig-gule, rectangulære Pletter, og ovenpaa Hovedet findes en Plet omtrent af samme Form, som hos *Vipera nasicornis* men brunlig-gul af Farve.

Forklaring over Afbildningerne.

‡ betyder naturlig Størrelse, † betyder 2 Gange forstørret.

Tabula I.

- Fig. 1—3 *Calamaria unicolor*.
 — 4—6 *Calamaria meleagris*.
 — 7—9 *Lycodon lineatus*.
 — 10—12 *Psammophis oxyrhynchus*.
 — 13—14 *Dendrophis Chenonii*.
 — 15—17 *Dipsas variegata*.
 — 18—20 *Dipsas hippocrepis*.
 — 21—23 *Boa inornata*.
 — 24 Cranium af *Tropidonotus scaber*.

Tab. II.

Alle Figurerne henhøre til *Xenodermus javanicus*.

- 5 Et Stykke af Legemet omtrent i dets Midte, seet ovenfra.
 — 6 Samme Stykke seet fra Siden.
 — 7 Gjennemsnit af Kroppen omtrent midt mellem Hovedet og Gadboret.
 — 8 Gjennemsnit af Halen lige bagved Gadboret.

Tab. III.

Fig. 1—3 *Elaps unicolor*.

— 4 *Bungarus flaviceps*.

— 5—7 *Naja nigricollis*.

— 8—10 *Vipera nasicornis*. — Fig. 10 et Stykke af Kroppen omtrent
midt mellem Hovedet og Gadboret seet ovenfra.



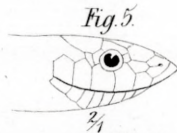
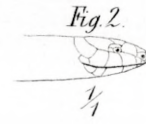
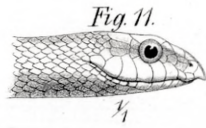
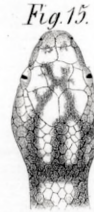
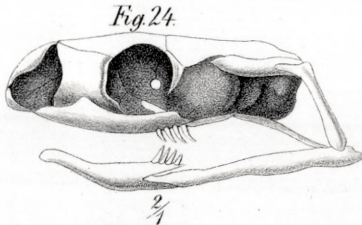
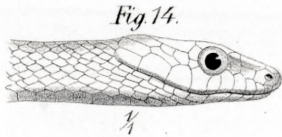
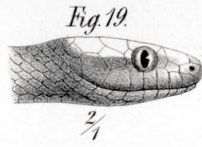


Fig. 21.



Fig. 23.

